

**UCHWAŁA NR X/61/2024  
RADY GMINY RADZIŁÓW**

z dnia 27 listopada 2024 r.

**w sprawie przystąpienia do sporządzenia miejscowego planu zagospodarowania przestrzennego dla części obrębów Dusze Dębówka, Konopki, Radziłów gmina Radziłów**

Na podstawie art. 18 ust. 2 pkt 5 ustawy z dnia 8 marca 1990 r. o samorządzie gminnym (Dz. U. z 2024 r. poz. 609; z późn. zm.) oraz na podstawie art. 14 ust. 1 i 2 ustawy z dnia 27 marca 2003 r. o planowaniu i zagospodarowaniu przestrzennym (Dz. U. z 2024 r. poz. 1130;) oraz art. 7 ust. 1 pkt 2 i ust. 2 ustawy z dnia 20 maja 2016 r. o inwestycjach w zakresie elektrowni wiatrowych (Dz. U. z 2024 r. poz. 317;) Rada Gminy Radziłów uchwala co następuje:

**§ 1.** Przystępuje się do sporządzenia miejscowego planu zagospodarowania przestrzennego dla części obrębów Dusze Dębówka, Konopki, Radziłów, gmina Radziłów.

**§ 2.** Granice obszaru objętego projektem planu miejscowego, o którym mowa w § 1 uchwały określono na załączniku graficznym do niniejszej uchwały.

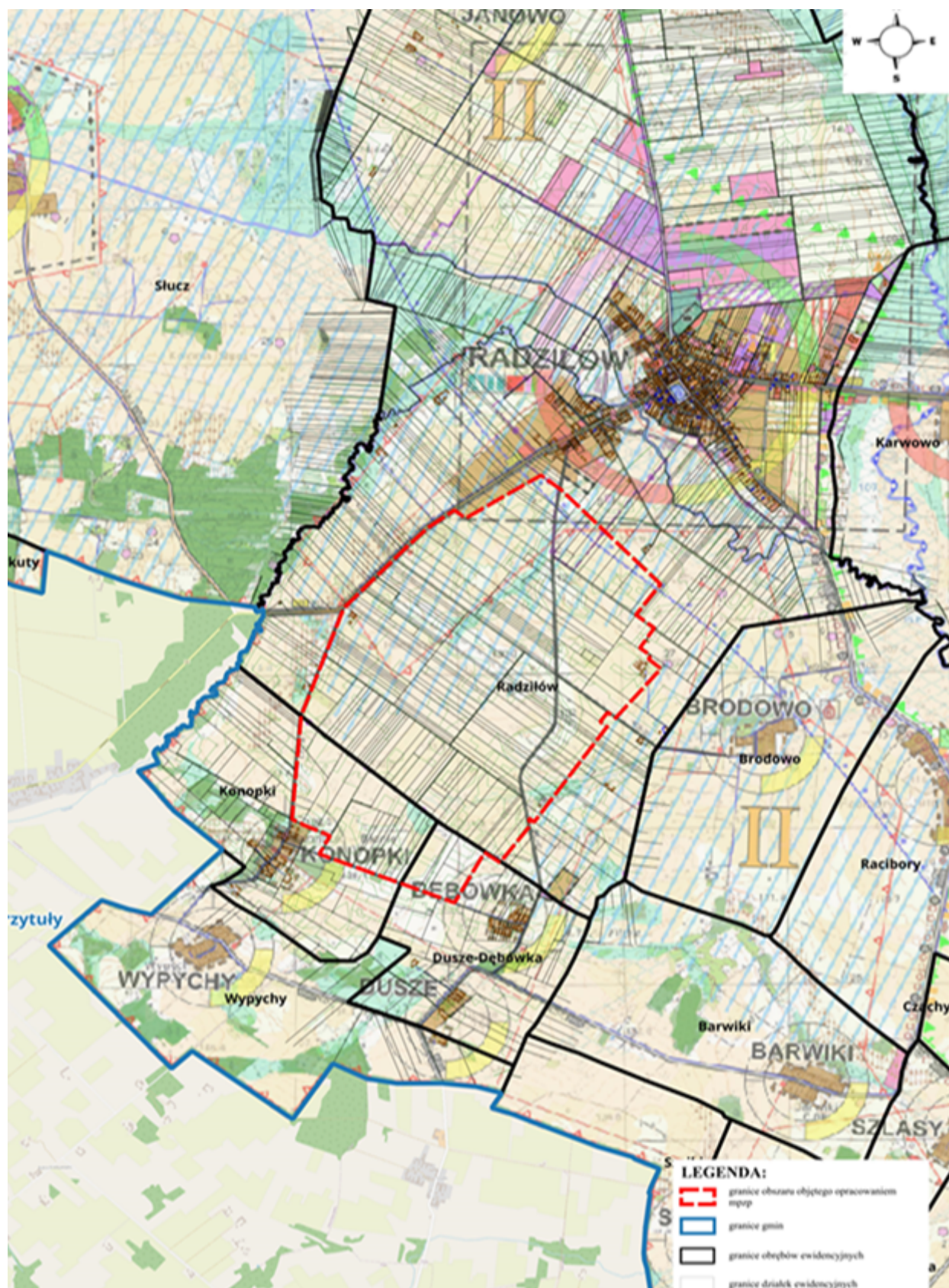
**§ 3.** Wykonanie uchwały powierza się Wójtowi Gminy Radziłów.

**§ 4.** Uchwała wchodzi w życie z dniem podjęcia.

Przewodniczący Rady Gminy

**Zbigniew Mroczkowski**

Załącznik Nr 1 do uchwały Nr X/61/2024  
Rady Gminy Radziłów  
z dnia 27 listopada 2024 r.



Załącznik Nr 2 do uchwały Nr X/61/2024

Rady Gminy Radziłów

z dnia 27 listopada 2024 r.

Zalacznik2.gml

**Dane przestrzenne, o których mowa w art. 67a ust. 3 i 5 ustawy z dnia 27 marca 2003 r. o planowaniu i zagospodarowaniu przestrzennym (j.t. Dz.U. z 2022 r. poz. 503 z późn. zm.) ujawnione zostaną po kliknięciu w ikonę**

## Uzasadnienie

Przystępuje się do sporządzenia miejscowego planu zagospodarowania przestrzennego dla części obrębów Dusze Dębówka, Konopki, Radziłów gmina Radziłów, w celu dopuszczenia lokalizacji instalacji odnawialnych źródeł energii, w tym elektrowni wiatrowych, wraz z infrastrukturą towarzyszącą. Celem procedury planistycznej będzie również ustalenie przeznaczenia dla poszczególnych terenów zlokalizowanych w granicach planu oraz ustalenie dopuszczalnych poziomów ochrony akustycznej dla terenów zabudowy podlegających takiej ochronie. Powierzchnia opracowania wynosi około 450 ha.

O rozpoczęcie procedury planistycznej wnioskował prywatny inwestor.

Na części obszaru objętym opracowaniem obowiązuje miejscowy plan zagospodarowania przestrzennego uchwalony Uchwałą nr XXXIX/188/06 Rady Gminy Radziłów z dnia 27 lipca 2006 r. w sprawie *uchwalenia miejscowego planu zagospodarowania przestrzennego obszaru funkcjonalnego miejscowości gminnej Radziłów*;

Zgodnie z ustaleniami planu dominującym przeznaczeniem na przedmiotowym obszarze są tereny rolne oraz tereny zabudowy zagrodowej kolonijnej.

Podstawę prawną dla lokalizacji elektrowni wiatrowych stanowi, poza ustawą o planowaniu i zagospodarowaniu przestrzennym, ustawa z dnia 20 maja 2016 r. o inwestycjach w zakresie elektrowni wiatrowych (*Dz. U. z 2024 r. poz. 317 z późn. zm.*). Zgodnie z obowiązującymi aktualnie przepisami, w przypadku lokalizowania, budowy lub przebudowy elektrowni wiatrowej odległość tej elektrowni od budynku mieszkalnego albo budynku o funkcji mieszanej nie może być mniejsza niż 700 metrów. Jest to minimalna odległość jaką może przyjąć rada gminy w uchwalanym planie miejscowym. Zgodnie z przytoczoną wyżej ustawą plan miejscowy, na podstawie którego ma być lokali- zowana elektrownia wiatrowa, sporządza się co najmniej dla obszaru położonego w granicach gminy, w której jest lokalizowana elektrownia wiatrowa, znajdującego się w odległości nie mniejszej niż 700 m od tej elektrowni wiatrowej.

Ponadto w uzasadnieniu dołączanym do projektu uchwały w sprawie przystąpienia do sporządzania planu miejscowego przewidującego lokalizację elektrowni wiatrowej zamieszcza się w szczególności maksymalną całkowitą wysokość elektrowni wiatrowej, maksymalną średnicę wirnika wraz z łopatomy oraz maksymalną liczbę elektrowni wiatrowych, które zostaną określone w tym planie.

Obszar objęty projektem planu wyznaczony został z uwzględnieniem wniosku Inwestora. W sporządzanym planie miejscowym, zgodnie z deklaracją inwestora, nie zostaną przekroczone następujące parametry:

- maksymalna całkowita wysokość elektrowni wiatrowych: do 260 metrów,
- maksymalna średnica wirnika wraz z łopatomy: do 180 metrów,
- maksymalna liczba elektrowni wiatrowych: do 2 sztuk.

W obowiązującym studium uwarunkowań i kierunków zagospodarowania przestrzennego gminy Radziłów na obszarach objętych uchwałą nie wskazano obszarów rozmieszczenia odnawialnych źródeł energii o mocy zainstalowanej przekraczającej 500 kW. Niemniej jednak w ustawie z dnia 7 lipca 2023 r. o zmianie ustawy o planowaniu i zagospodarowaniu przestrzennym oraz niektórych innych ustaw (Dz. U. poz. 1688) w art. 67 ust 3. pkt 2. lit a. ustawodawca wyłączył obowiązek stwierdzenia przez Radę Gminy braku naruszeń zapisów studium przez miejscowy plan zagospodarowania przestrzennego w zakresie lokalizacji urządzeń wytwarzających energię z odnawialnych źródeł energii.

Wzrost udziału odnawialnych źródeł energii w produkcji energii wynika zarówno z polityki energetycznej Polski jak również z polityki Unii Europejskiej. Odnawialne źródła energii pozwalają znacząco zmniejszyć emisyjność sektora energetycznego, co istotnie wpływa na oddziaływanie na środowisko. Działania planistyczne zmierzające do powstawania nowych instalacji odnawialnych źródeł energii wpisują się w osiągnięcie zakładanych celów w zakresie neutralności klimatycznej zarówno na szczeblu krajowym jak i europejskim, dlatego należy uznać je za działania pożądane.